

Austria meets Georgia

Ein Projektbericht mit Fotoshow

Philipp Gmeiner, Bundesministerium für Land- und Forstwirtschaft, Umwelt und Wasserwirtschaft

Gerhard Hovorka, Bundesanstalt für Bergbauernfragen

Klaus Wagner, Bundesanstalt für Agrarwirtschaft

9.7.2015, Wien



- **Projekterfahrungen AMA**
- **Projektziele, Vorbereitung**
- **Eckdaten Georgien**
- **Projektmethodik, Projektablauf**
- **Zentrale Projektergebnisse**
- **Lessons learnt**
- **Fotoshow**

Projektziele, Vorbereitung

- **Auftraggeber: FAO**
- **Ausschreibung: Recommendations for Defining Less Favourable Areas in Georgia (Teilprojekt zu: Capacity Development of the Ministry of Agriculture in Georgia)**
- **Projektziele:**
 - **Übersicht bestehende Förderungen für benachteiligte Gebiete EU und CEEC**
 - **Abgrenzungsmöglichkeiten und mögliche Indikatoren in Georgien**
 - **Datenverfügbarkeit, Kapazitäten und Zuständigkeiten**
 - **Mögliche Auswirkungen einer Politik für benachteiligte Gebiete**
 - **Empfehlungen zur Ausgestaltung und Umsetzung einer Politik für benachteiligte Gebiete**

Georgien – Eckdaten allgemein

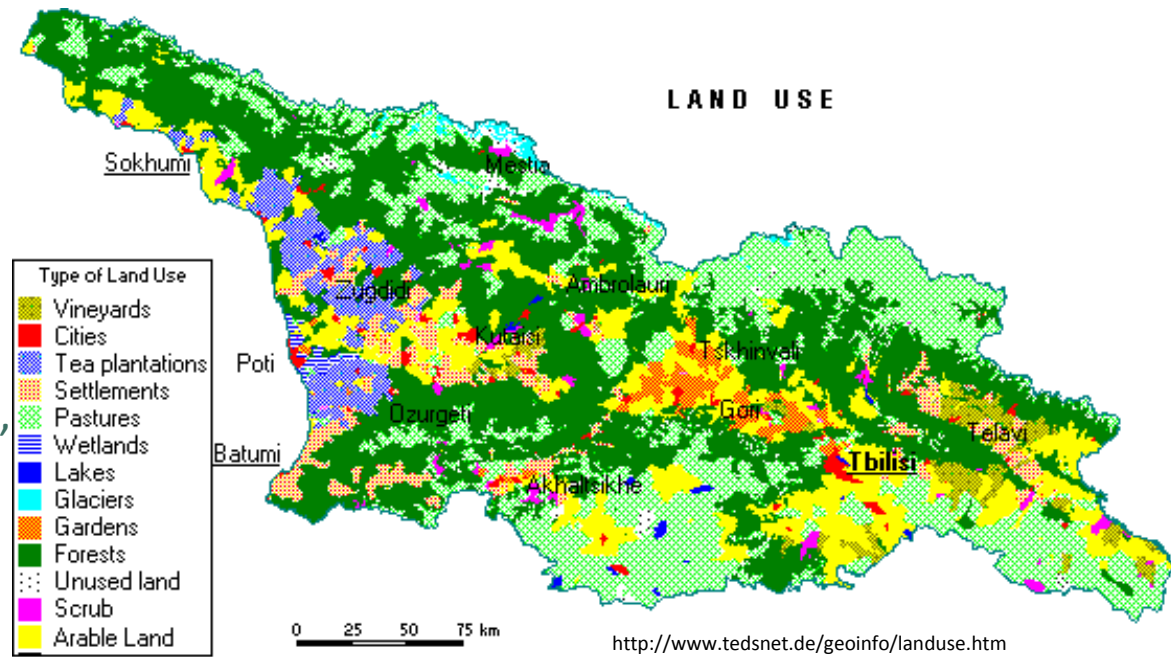
- **Größe:** 70.000km² (57.000km²)
- **EW:** 4.4 Mio (1,3 Mio Tiflis)
- **Seehöhe:** 0-5.000m
- **Klima:** subtropisch-kontinental
(Niederschläge: O 400mm, W 3.000mm)
- **BIP/EW KKP:** 6.000\$ (A: 43.000\$)
- **Wirtschaftskollaps nach 1990, Blockade Russland**
- **15% extreme Armut, 32% unterhalb der Armutsgrenze**
- **Agrarquote: >50%**



Georgien – Eckdaten Landwirtschaft

- **Flächennutzung:**
- **Landw. Fläche: ~800.000 ha**
 - Ackerfläche: ~300.000 ha
 - Grünland: ~270.000 ha

- **Betriebe: 700.000** (Großteil Subsistenz <1,5ha)
- **Probleme:** Geringe Produktivität, Management, Infrastruktur, Rechtsunsicherheiten, Geld für Investitionen...



- **Pflanzl. Produktion:** Mais, Kartoffeln, Gemüse, Weizen, Trauben, Obst, Zitrusfrüchte
- **Tier. Produktion:** Rinder (1,3 Mio), Schafe (870.000), Schweine (210.000)
- **Handel mit Österreich 2014:**
 - Export nach Georgien: 24 Mio € (Geräte, Maschinen, Lebensmittel, Wurst-, Fleischwaren)
 - Import nach Österreich: 4 Mio € (Nüsse, Wodka)

4 Projektabschnitte:

- **Home Office Work 1:**
 - Literaturrecherche
 - Teilbericht 1 schreiben
- **Mission 1 Georgien (1 Woche):**
 - Meetings und Interviews, Infos und Daten sammeln
 - Kick-off-Workshop / Präsentation
 - Teilbericht 2 schreiben
- **Mission 2 Georgien (2 Wochen):**
 - Meetings und Interviews, Infos und Daten sammeln
 - Teilbericht 3 schreiben
 - Field Trip - Exkursion
 - Final Workshop / Präsentation
- **Home Office Work 2:**
 - Fertigstellung des Endberichts in Abstimmung mit der FAO

Projektmethodik, Projektablauf

➤ Beispiel für einen typischen Tagesablauf:

Agenda of Mr. Wagner and Mr. Gmeiner
(International Experts on LFA)

	Name	Organization	Position	Date	Time
1	Pick up from the Hotel			26.01.2015	9:00
2	Briefing with project team			26.01.2015	10:00
3	Ekaterine Zviadadze	Policy Unit (MOA)	Head	26.01.2015	13:00
4	Marika Gelashvili	Regional Department (MOA)	Deputy Head	26.01.2015	14:00
5	Givi Merabishvili	Legal Department (MOA)	Head	26.01.2015	15:00 To be Confirmed
6	Kote Khutsaidze	Food and Agriculture Department (MOA)	Head	26.01.2015	16:00
5	Briefing with FAOAR Mamuka Meskhi	FAO	FAOAR	27.01.2015	11:00
4	Giorgi Gotsiridze	Ltd Geographic		27.01.2015	13:00 To be Confirmed
6	Temur Paichadze	Amelioration Policy Department (MOA)	Deputy Head	27.01.2015	15:30
8	Rati Shavgulidze	ENPARD		27.01.2015	16:00
9	Maia Guntsadze	GEOSTAT	Deputy Executive Director	27.01.2015	17:00 To be Confirmed

Projektmethodik, Projektablauf



**Büro im
FAO-
Gebäude**



**Landwirtschafts-
ministerium**



**Kick-off-
Workshop**

Projektmethodik, Projektablauf

➤ Visitenkarten: unentbehrlich bei der Nachbereitung von Besprechungen

Austrian Embassy
Technical Cooperation

Coordination Office for Technical Cooperation
Austrian Embassy

Nikoloz Grdzeldze
Programme Officer
Regional Office for the South Caucasus

Griboedov Str. 31 / Rustaveli Ave. 42
0108 Tbilisi, Georgia
phone : +995 (0) 32 243 44 00
nikoloz.grdzeldze@aia.gv.at

www.entwicklung.at

VASIL TSAKADZE
Head of Agricultural and Environmental Statistics Division

National Statistics Office of Georgia - Geostat

30, Tsotne Dadiani Ave. 0180, Tbilisi, Georgia
TEL: +995 32 236 72 10 (500) FAX: +995 32 236 72 13 (500)
MOB: +995 599 48 28 99 E-mail: vtsakadze@geostat.ge

www.geostat.ge

FOOD AND AGRICULTURE ORGANIZATION OF THE UNITED NATIONS

MAMUKA MESKHI
Assistant Representative in Georgia

Office 1 (in the Ministry of Agriculture):
6, Marshal Gelovani Avenue
Tbilisi 0159 Georgia
Tel: (+995 32) 2378 048 (direct)
Tel: (+995 32) 2359 440 (office secretary)

Office 2:
5, Radiani Street,
Tbilisi 0179 Georgia
Tel: (+995 32) 2228 776
Tel: (+995 32) 2227 705

E-mail: mamuka.meski@fao.org
http://www.fao.org/world/georgia
www.facebook.com/FAOGeorgia

MINISTRY OF AGRICULTURE OF GEORGIA

EKATERINE ZVIADADZE
Head
Policy and Analysis Department

6 marshal Gelovani Ave.
0159 Tbilisi, Georgia
www.moa.gov.ge

Tel: (+995 32) 237 80 15
Cell: (+995 577) 08 00 15
E-mail: e.zviadadze@moa.gov.ge

FOOD AND AGRICULTURE ORGANIZATION OF THE UNITED NATIONS

with funding from Austrian Development Agency

CAPACITY DEVELOPMENT OF THE MINISTRY OF AGRICULTURE OF GEORGIA

JEMAL MCHEDLISHVILI
High Mountainous Development Expert

6, Marshal Gelovani Avenue, Tbilisi 0151 Georgia
Office tel: (+99532) 2227 705 (+99532) 2359 440
Cell: (+995) 599 50 57 04
e-mail: jemal.mchedlishvili@fao.org
http://www.fao.org/world/georgia

MINISTRY OF AGRICULTURE OF GEORGIA

Department of Agriculture and Food

KHUTSAIDZE KONSTANTIN
Head of Department

6 marshal Gelovani Ave.
0159 Tbilisi, Georgia
www.moa.gov.ge

Tel.: (+995 32) 237 80 22
Mob.: (+995 577) 15 09 01
E-mail: k.khutsaidze@moa.gov.ge

NATIONAL ENVIRONMENTAL AGENCY

MARIKA BEZHASHVILI
Head of the International Relations Division

150. D. Agmashenebelis Ave.
0112, Tbilisi, Georgia

Mob.: +995 598 98 45 24
Mob.: +995 577 74 49 75
m.bezhashvili@nea.gov.ge
m.bezhashvili2@gmail.com

განა ქვათაძე
ქართველოლოგიის
განყოფილების უფროსი

საქართველო, თბილისი 0107
ლავრო გუდიაშვილის ქ. № 7
ტელ.: (+995 32) 297 16 02 (128)
მობ.: (+995 599) 98 28 66
ელ.ფ.: jkvatadze@nplg.gov.ge
web: www.nplg.gov.ge

NFA NATIONAL FOOD AGENCY

Comprehensive Institutional Building Programme (CIB)

Matti Lampi
Long-term International Expert

6 Marshal Gelovani ave.
0159 Tbilisi, Georgia
nfa.gov.ge

M +995 599 468470
T +995 32 2 919167 (119)
F +995 32 2 919168
matti.lampi@nfa.gov.ge

Scientific-Research Centre of Agriculture

Dr. Zviad Bobokashvili
PhD, Head of Department
Perennial crop research

6, Marshal Gelovani avenue,
Tbilisi, 0159, Georgia
Mob.: (+995) 599 33 66 32
E-mail: bobokashvili@hotmail.com
www.srca.gov.ge

SRCA
საერთაშორისო
სამეცნიერო-საპროდუქციო ცენტრი

**ბავოს სარსათისა და სოფლის
მეურნეობის ორგანიზაცია**

ბეკა ძაძამია
პროექტის მენეჯერი
FAO-ს წარმომადგენლობა საქართველოში

საქართველო, თბილისი 0179, რადიანის ქ. 5
ოფისის ტელ.: (+99532) 2227 705 (+99532) 2226 776
მობ.: (+995) 599 519197
ელ. ფოსტა: Beka.Dzadzamia@fao.org
http://www.fao.org/world/Georgia

GEOgraphic GIS & RS CONSULTING CENTER

George GOTSIRIDZE
Director, Member of the Board

10 Bulachauri Street, 0160 Tbilisi, Georgia
Tel: +995 32 238 25 42 office; +995 599 507 180 mobile
Fax: +995 32 238 19 48
E-mail: gotsa@geographic.ge
office@geographic.ge

MINISTRY OF REGIONAL DEVELOPMENT AND INFRASTRUCTURE OF GEORGIA

OTAR KONJARIA
Local Self-government Development and Decentralization Policy Division

o.konjaria@mrdi.gov.ge

0160 Tbilisi, Georgia
12 Al. Kazbegi Ave.
www.mrdi.gov.ge

Tel: (+995 32) 2 510 748
Mob: (+995 577) 34 33 90

EUROPEAN NEIGHBOURHOOD PROGRAMME FOR AGRICULTURE AND RURAL DEVELOPMENT

FOOD AND AGRICULTURE ORGANIZATION OF THE UNITED NATIONS

ENPARD
Funded by European Union

CAPACITY DEVELOPMENT OF THE MINISTRY OF AGRICULTURE OF GEORGIA

GIA BIBILEISHVILI
National Consultant on Farmer Organizations

Office (in the Agriculture Cooperatives Development Agency (ACDA):
85, Vazisubani Street, Tbilisi 0160, Georgia
Mob: +995 599 28 1414
E-mail: gia.bibileishvili@fao.org

http://www.fao.org/world/Georgia
www.facebook.com/FAOGeorgia

MINISTRY OF JUSTICE OF GEORGIA
NATIONAL AGENCY OF PUBLIC RELATIONS

EKATERINA MESKHIDZE
HEAD OF INTERNATIONAL RELATIONS DIVISION
2 ST. NIKOLAZN CHIKVADZE STREET, 0102
TBILISI, GEORGIA

TEL: (995 32) 225 1527 (4092)
(995 32) 290 0463 MOB: 599 411 211
E-mail: emeskhidze@napr.gov.ge
www.napr.gov.ge

**საერთაშორისო სოფლის მეურნეობის
სამინისტრო**

ეკასანაძე სანაძე

მედიოგრაფიის პოლიტიკის დეპარტამენტი
ნიკოლაძის რესურსების სამმართველო
სამმართველოს უფროსი

საქართველო, 0159 თბილისი
მარშალ გელოვანის გამზ. №6
www.moa.gov.ge

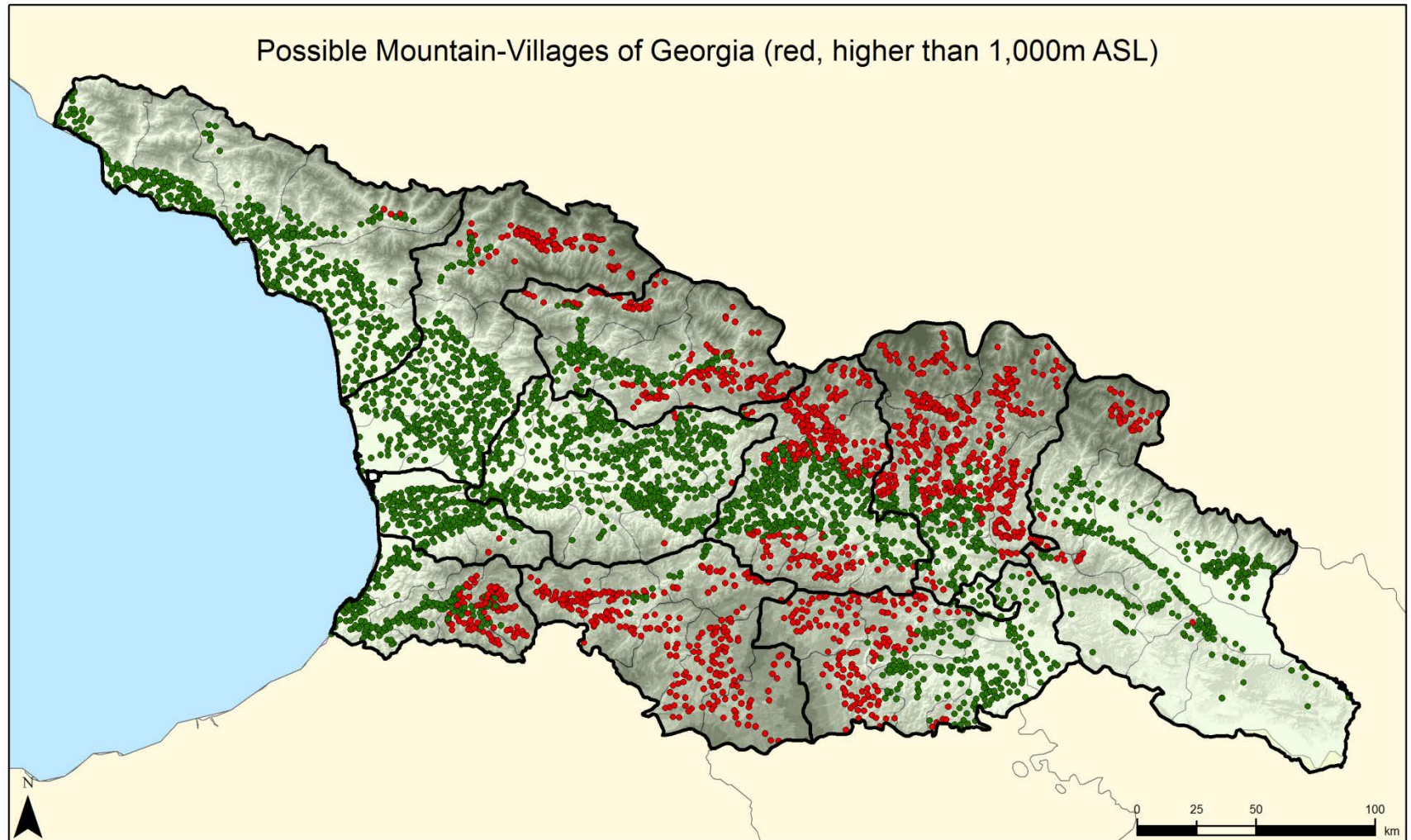
ტელ.: (+995 32) 237 80 19
მობ.: (+995 599) 14 14 10
ელ.ფოსტა: ekasanadze@yahoo.com

Projektmethodik, Projektablauf

- **Unsere FAO-Kollegen waren für uns sehr vielseitig in der Organisation der verschiedensten Aktivitäten, als Dolmetscher und als Fahrer tätig**
- **Alle in den Ministerien und sonstigen Stellen, mit denen Gespräche geführt wurden, waren freundlich und interessiert**
- **Daten und Unterlagen bekamen wir aber nur, wenn diese unmittelbar verfügbar waren – uns wurde etliches zugesagt, aber wir haben danach nichts erhalten**
- **Generell war die Datenverfügbarkeit ein Problem, beispielsweise sind nur etwa 20-25% des Agrarlandes registriert (unvollständiger Kataster)**
- **Da neue Daten fehlen, muss auf veraltete sowjetische Daten zurückgegriffen werden, die neue Bodenkarte ist z.B. wegen eines Datenbankproblems unbrauchbar**

Beispiel einer Ergebniskarte

mögliche Berggebiets-Gemeinden (über 1.000m Seehöhe):



Voraussetzungen für LFA-Zahlungen

- **Politischer Wille zur Unterstützung der benachteiligten Gebiete**
- **Entsprechende Budgetmittel**
- **Landkonsolidierung in Richtung etwas größerer Einheiten**
- **Gesetzliche Bestimmungen für die Umsetzung (Maßnahmenumsetzung)**
- **Installierung von Zahlstelle, Flächeninformationssystem, Integriertem Verwaltungs- u. Kontrollsystem (INVEKOS), Monitoring u. Evaluierungssystem**

Mögliche Wirkungen von LFA-Zahlungen

- **Verbesserung des Einkommens in benachteiligten Gebieten**
- **Aufrechterhaltung der Bewirtschaftung landwirtschaftlicher Flächen**
- **Positiver Beitrag zur Kulturlandschaft und der Biodiversität**
- **Stimulierung höher Produktivität**
- **Verlangsamung der Bevölkerungsabnahme in benachteiligten Gebieten**
- **Anregung zur zukünftigen Abgrenzung anderer benachteiligter Gebiete**
- **Negative Wirkungen auf anderer Zahlungen aufgrund geringem Budgets**
- **Möglicherweise wird ein Anstieg der Pachtpreise verursacht**

Ausgewählte Empfehlungen I

- **Abstimmung der bestehenden zwei Strategien (Landwirtschaftliche Entwicklung; Regionalwirtschaftliche Entwicklung)**
- **Forstwirtschaftspolitik sollte berücksichtigt werden**
- **Eine kurzfristige Einführung von LFA Direktzahlungen nach dem EU Muster ist unrealistisch, eine Adaptierung steht vor großen Problemen**
- **Aufbau eines Datenmanagements (angelehnt an EU INSPIRE)**
- **Abgrenzung von zwei Kategorien von LFAs (Berggebiete und sonstige benachteiligte Gebiete), vorwiegend auf Gemeindeebene**
- **Vorwiegend sollten natürliche Kriterien (Höhe, Steilheit) und biophysikalische Kriterien (Bodenqualität, Klima etc.) verwendet werden; Ergänzung mit sozioökonomischen Kriterien erforderlich**

Ausgewählte Empfehlungen II

- **Installierung von Arbeitsgruppen mit den relevanten Stakeholders**
- **Auswahl von Pilotregionen für die Abgrenzung von LFA**
- **Statistische Erhebungen und Durchführung der Abgrenzung von Pilotregion**
- **Definition von Kriterien für die Differenzierung innerhalb von LFAs**
- **Strategien für die Förderung der Landwirtschaft in den Pilotregionen entwickeln (höhere Fördersätze wie außerhalb der LFA oder LFA als Kriterium für die Projektauswahl?)**
- **Umsetzungsplan entwickeln**
- **Plan für Monitoring und Evaluierung aufstellen**

Lessons learnt

- **Erwartungen von Auftraggeber, Auftragnehmer und Begünstigten (Ministerium in Georgien) müssen nicht immer ganz übereinstimmen**
- **Ein in der EU angewandtes (bewährtes) Modell ist in anderen Ländern mit anderen Voraussetzungen nicht direkt umsetzbar**
- **Teamarbeit ist bei solchen Tätigkeiten sehr von Vorteil**
- **Nachbearbeitungszeiten sollten nicht unterschätzt werden**
- **Kompetente Personen vor Ort unabdingbar** (Wissen über Zuständigkeiten, Organisation von Gesprächsterminen, Meetings, Workshops, Transfers, Übersetzung bei Interviews, regionale, lokale Tipps etc.)
- **Sich mit örtlichen Gegebenheiten vertraut machen** (Straßenverkehr, Unterführungen, Taxi, - preise, Marschrutka- Minibus, Trinkgeld...)